

Rouen Bibliothèques

RAPPORT D'ACTIVITÉ

2025

Introduction

20 ans après la loi handicap de 2005, l'enjeu d'inclusion universelle reste encore très actuel tant il reste de progrès à réaliser. Les bibliothèques sont largement impliquées dans la lutte contre les inégalités liées au handicap en accord avec leur axe 1 du PCSES : Des bibliothèques plus accessibles.

Ce rapport annuel représente l'opportunité de montrer quelques-unes de nos actions que ce soit notre démarche pour une meilleure accessibilité de notre site internet des bibliothèques (p. 12) ou l'utilisation d'outil de médiation comme le maestro (p. 15). Un travail est également en cours pour rendre notre signalétique plus accessible en prenant en compte les retours des publics en situation de handicap et les associations dédiées.

En lien avec notre axe 3 sur les droits culturels de notre projet de service, l'implication des publics a également été un temps fort de l'automne 2025 avec de nombreuses actions organisées pour être à l'écoute de nos publics mais aussi des personnes qui ne fréquentent pas encore les bibliothèques (p. 30).

Vous trouverez également dans ce rapport annuel à la fois la présentation de notre nouveau service la bricothèque (p. 28) pour continuer à diversifier notre offre mais aussi nos actions pérennes au quotidien avec la Direction du temps de l'enfant pour soutenir la réussite éducative de chacun (p. 18).

Enfin, le rapport d'activité est aussi l'occasion de valoriser les collections de la riche bibliothèque patrimoniale (p. 20)

Je vous souhaite donc une belle lecture de ces quelques actions 2025 mises en exergue.

Véronique Prézeau
Directrice des bibliothèques de Rouen

Directeur de publication : Nicolas Mayer-Rossignol

Rédactrice en chef : Véronique Prézeau

Rédactrices en chef adjointes : Véronique Prézeau, Manon Lemeasle

Comité de rédaction : Sacha Bulart, Mathilde Capet, Elise Debray, Christophe Gauthier, Laëticia Iratni, Elisa Lecomte, Perrine Levesque, Céline Montedori, Elodie Rousset, Céline Justine Thierry, Vincent Viallefond.

Sommaire



En bref

- p.5** Les bibliothèques du réseau
- p.6** Nos chiffres clés
- p.8** Notre organigramme
- p.9** Nos mobilités



Favoriser l'accessibilité

- p.12** Un nouveau site Internet accessible
- p.14** Un fonds jeu vidéo accessible
- p.15** Le Maestro, un dispositif musical accessible



Des bibliothèques plus visibles et plus attractives

- p.18** Un accueil personnalisé pour rapprocher les familles des bibliothèques
- p.20** Rendre visibles les riches collections de la bibliothèque patrimoniale



Se sentir accueilli

- p.24** Des équipes formées pour mieux accueillir
- p.25** SOS Paperasse



Favoriser les droits culturels

- p.28** Le prêt d'outils : un service public de proximité, utile et innovant
- p.30** L'automne participatif
- p.32** Nos partenaires



EN BREF

Les bibliothèques du réseau

Une équipe de 7 personnes
793 m² utiles
68 places assises
27 500 documents
31 h d'ouverture / semaine
42 594 entrées



Châtelet



Patrimoniaire

Une équipe de 18 personnes
4 484 m² utiles
138 places assises
600 000 documents
37 h d'ouverture / semaine
56 302 entrées
618 accompagnements de chercheurs à distance



Grand'Mare

Une équipe de 5 personnes
390 m² utiles
50 places assises
28 000 documents
29 h d'ouverture / semaine
41 386 entrées



Parment

Une équipe de 11 personnes
503 m² utiles
47 places assises
31 500 documents
37 h d'ouverture / semaine
130 834 entrées



Capucins

Une équipe de 4 personnes
269 m² utiles
30 places assises
22 500 documents
29 h d'ouverture / semaine
41 627 entrées



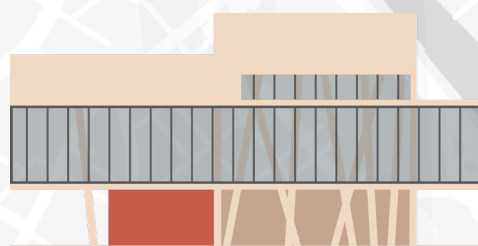
Saint-Sever

Une équipe de 14 personnes
1 372 m² utiles
114 places assises
61 000 documents
42 h d'ouverture / semaine
119 335 entrées



Docs en Stock

1 bibliothécaire
38 500 documents à réserver 24h/24



Simone-de-Beauvoir

Une équipe de 7 personnes
1 265 m² utiles
95 places assises
42 500 documents
38 h d'ouverture / semaine
56 315 entrées

Services communs : 28 personnes
dont SCT : 8 personnes
Sites administratifs et techniques : 960 m² utiles

Nos chiffres clés



Notre ouverture au public

321

jours d'ouverture

488 134

entrées (+ 4 %)

49h

d'ouverture hebdomadaire



Nos actions de médiation

812

rendez-vous culturels

81

interventions en crèches,
dans 15 structures différentes

9282

participants

119

interventions dans les écoles
dans 29 classes dont 21 dans
les quartiers prioritaires de la ville

124

actions en direction d'adultes
empêchés : EHPAD, CHU,
résidence autonomie,
ateliers Sainte-Claire, maison d'arrêt...

227

classes accueillies soit 4604 élèves



Nos utilisateurs

21 474

inscrits (+ 6 %)

4 200

abonnés Facebook (+ 5 %)

96 627

réservations (+ 5 %),
dont 65 064 via le web (+ 8 %)

2459

abonnés Instagram (+ 16 %)



Nos prêts de documents

620 808

prêts de documents physiques (- 4 %)

458

abonnements dont 276 titres de presse

5697

prêts d'ebooks (+ 10 %)

10 960 km

effectués par la navette
pour transporter 37 136 caisses de documents

638 555

documents empruntables



L'utilisation du numérique

60

postes informatiques publics

8

imprimantes à disposition du public

136 156

accès au compte usager (+ 20 %)

383 619

recherches dans le catalogue (+ 3 %)

25 739

sessions sur les postes publics (+ 16 %)



Nos moyens humains

91,5

agents pour 78,7 ETP
(équivalent temps plein)

50

stagiaires accueillis (+ 9 %)
pour 658 jours de stage

5

collègues accueillis en immersion
dont 2 désormais sur postes permanents

1139

heures de vacation, réalisées par 9 agents
vacataires

374

jours de formation pour le personnel

4

collègues ont obtenu le concours d'Assistant de
Conservation du Patrimoine et des Bibliothèques



Nos moyens financiers

379 098 €

de budget de fonctionnement (-3 %)

144 532 €

de budget d'investissement
(- 39 % report de réaménagement entre autres)

4 078 000 €

de masse salariale (+ 1,6 %)



Notre patrimoine

12 km

de collections patrimoniales

3^e

fonds patrimonial hors de Paris

1561

documents consultés
en salle du patrimoine par 618 personnes

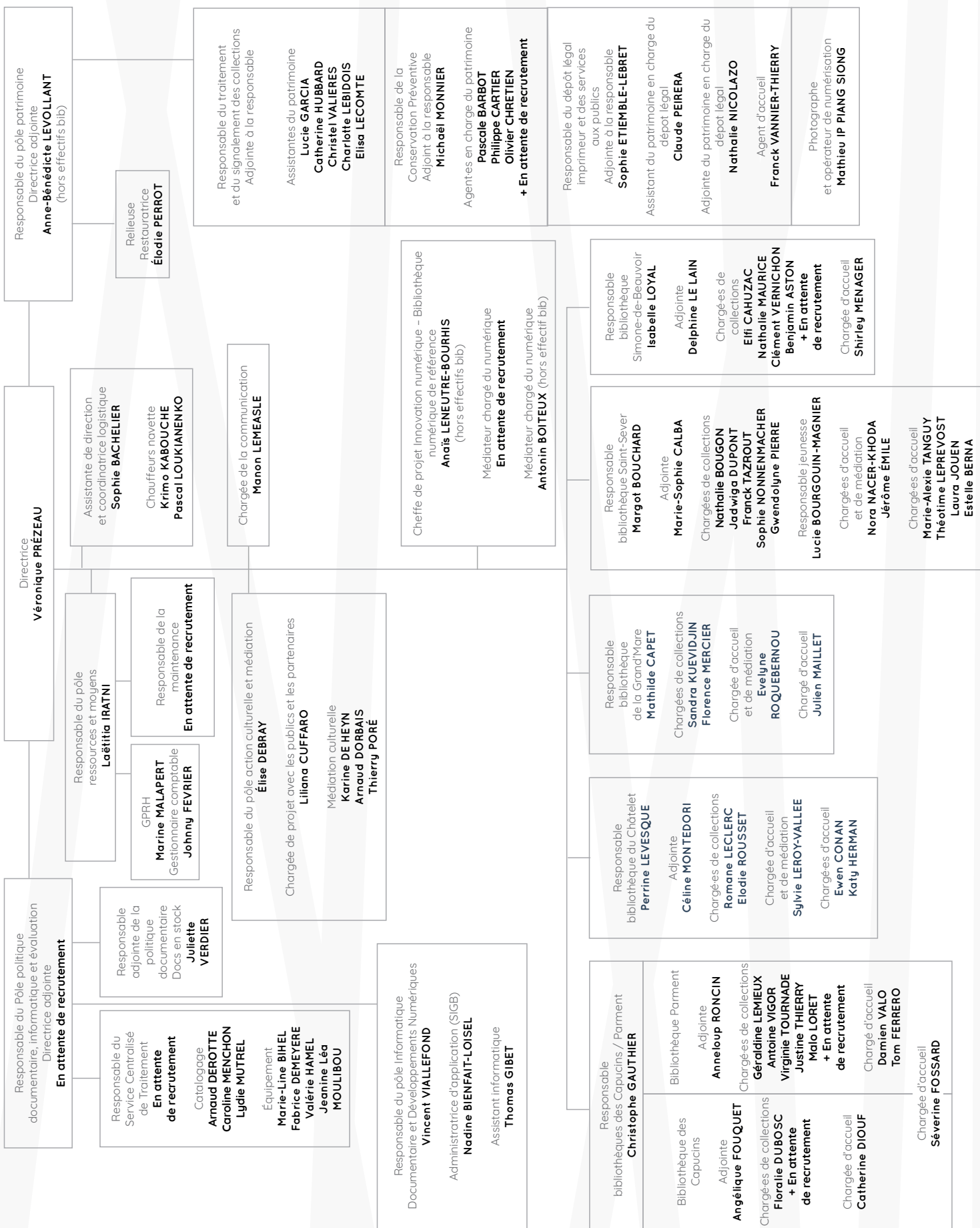
569

demandes bibliographiques traitées

1475

notices mise en ligne dans la base manuscrits du
Catalogue collectif de France

Notre organigramme



Nos mobilités

Bienvenue à :

Sandra KUEVIDJIN
Chargée de collection
Bibliothèque de la Grand'Mare

Charlotte LEBIDOIS
Assistante de conservation
Bibliothèque patrimoniale

Sylvie LEROY-VALLEE
Chargée d'accueil et de médiation
Bibliothèque du Châtelet

Katy HERMAN
Chargée d'accueil
Bibliothèque du Châtelet

Bonne continuation à :

Laura PAYS
Anciennement référente maintenance et sécurité
Services centraux

Isabelle NASLET CHENAFI
Anciennement chargée de collection
Bibliothèque Parment

Lucie BRIDOU
Anciennement responsable
de la politique documentaire - directrice adjointe
Services centraux

Fanny BOUZADA
Anciennement responsable du SCT

Mélissa MAIGNAN
Anciennement chargée de collection
Bibliothèque Saint-Sever

Alice MANSEAU
Anciennement responsable du traitement et du
signalement des collections
Bibliothèque patrimoniale

Yves TOMASI
Anciennement Médiateur culturel chargé du
numérique
Services centraux

Denis ADJAL
Anciennement chargé de collection
Bibliothèque Simone-de-Beauvoir

Francis LELIGOIS
Anciennement chargé du patrimoine
Bibliothèque patrimoniale

Hommage à José MARIN-RODA, assistant de conservation à la bibliothèque des Capucins
décédé le 27 novembre 2025.

Changement de fonctions :

Justine THIERRY
Anciennement chargée de collection adulte
désormais chargée de collection Jeunesse
Bibliothèque Parment

Jadwiga DUPONT
Anciennement chargée de collection adultes à la
bibliothèque de la Grand-Mare, désormais chargée
de collection adultes
Bibliothèque Saint-Sever

Sophie ETIEMBLE-LEBRET
Anciennement responsable du dépôt légal et
des services au public, désormais responsable
du signalement des collections, manuscrits,
imprimés, dépôt légal
Bibliothèque patrimoniale



FAVORISER L'ACCESSIBILITÉ

Un nouveau site Internet accessible

Le nouveau site internet du réseau des bibliothèques de Rouen place l'accessibilité numérique au coeur de sa conception.

En 2025, le réseau des bibliothèques de Rouen a mis en ligne son nouveau site internet (bibliotheques.rouen.fr). Plus clair, plus fluide et enrichi de nouvelles fonctionnalités – gestion des inscriptions aux événements, listes de désistement, classement des favoris, comptes associés – ce site a été entièrement repensé pour mieux répondre aux attentes des usagers et garantir son accessibilité à tous les publics.

Conformément à l'article 47 de la loi n° 2005-102 du 11 février 2005 relative à l'égalité des droits et des chances des personnes handicapées, l'accessibilité a constitué un objectif prioritaire de cette refonte. Dès l'origine du projet, elle a été intégrée comme critère de sélection de la plateforme de gestion de contenu.

Le site respecte les Règles pour l'accessibilité des contenus Web (WCAG) et sa conformité a été vérifiée selon les 106 critères de contrôle du Référentiel général d'amélioration de l'accessibilité (RGAA). Ces critères couvrent l'ensemble des composantes du site : contrastes de couleurs, tailles de police, navigation au clavier, structuration des contenus, etc., impactant tant le graphisme que les fonctionnalités.

Après la mise en ligne, un audit d'accessibilité a été réalisé par un prestataire externe spécialisé. Les résultats et les corrections apportées ont conduit à une déclaration d'accessibilité publiée sur le site, avec la mention « Partiellement conforme » mais avec un pourcentage remarquable d'accessibilité puisque 90% des critères RGAA sont respectés et le taux moyen de conformité du site s'élève à 99%.

L'accessibilité est désormais pleinement intégrée à notre démarche : chaque évolution du site fait l'objet d'une évaluation pouvant entraîner une mise à jour de notre niveau de conformité. L'audit sera renouvelé tous les trois ans, conformément à la réglementation.

Accueil > Rechercher > Résultats de recherche

Résultats de recherche

[Recherche avancée](#) [Rechercher dans les collections patrimoniales](#)

- Type de contenu
- Bibliothèque
 - Nouveautés (1993)
 - Coup de cœur (560)
- Catégorie d'âge
- Support
- Collections accessibles
- Auteur
- Série
- Sujets
- Catégorie
- Domaine
- Genre
- Langue du texte
- Où trouver ce service



LIVRE
La promesse des ténèbres

• CHATTAM, Maxime
Paris : Albin Michel, DL 2009

Détails et disponibilité

[→\] Se connecter pour réserver](#)



LIVRE
Le pouvoir de l'Humour : développer son leadership renforcer la confiance maîtriser l'art de la repartie

• DEBOUT, Jean-Jacques
Paris : Eyrolles, 2022

Détails et disponibilité

[→\] Se connecter pour réserver](#)



LIVRE
Les heures étincelantes

• GREY, Iona • DELARBRE, Alice
Paris : Les Escales, 2022

Détails et disponibilité

[→\] Se connecter pour réserver](#)

Un fonds jeu vidéo accessible

Pour rendre notre fonds de jeu vidéo accessible au plus grand nombre, nous avons fait l'acquisition de manettes accessibles.

La manette Access de Playstation et la manette Xbox Adaptive de Microsoft permettent de rendre le jeu vidéo accessible à des personnes en situation de handicap. Elles sont toutes les deux complètement modulables, ce qui permet à chaque usager de l'adapter à ses besoins.

En juin 2025, nous avons pu proposer une animation en partenariat avec l'institut médico-éducatif Colette Yver, afin que des jeunes en situation de handicap puissent tester ces manettes et nous permettre de les conseiller au plus grand nombre. Cette animation a été un franc succès. Certains jeunes n'avaient jamais eu la possibilité de jouer auparavant, les voir s'amuser ainsi nous a confortés dans notre souhait de développer ce service. Rendre accessible des animations vidéoludiques n'est que le premier pas.

Cette animation nous a permis de constater l'utilité de ces équipements. Notre but maintenant est de rendre ce service accessible en le rendant empruntable d'ici 2026-2027. L'acquisition de ces équipements pour les bibliothèques du Châtelet et de Saint-Sever permettrait à tous les services jeu vidéo de notre réseau d'être inclusifs.



© Justine THIERRY

Le Maestro, un dispositif musical accessible

L'été dernier, le réseau des bibliothèques s'est doté d'un Maestro, un nouvel outil innovant et intuitif permettant de jouer avec les styles musicaux et les instruments.

Développé par une entreprise normande, ce dispositif musical et inclusif a été conçu initialement pour des enfants en situation de handicap mental afin de leur donner des expériences sensorielles sans ondes ni écran. Il s'agit d'un objet composé d'un boîtier arrondi comprenant une enceinte autour de laquelle 5 petits boîtiers ronds et aimantés peuvent être disposés, tournés et retirés à l'envi, chacun apportant une ligne rythmique ou musicale à un enregistrement sonore.

Ainsi, la Habanera de Carmen pourra être écoutée dans sa forme musicale traditionnelle, ou bien agrémentée de percussions et instruments électro et jazzy, en tournant les boîtiers colorés selon les styles choisis. L'exploration et la composition des musiques peut ainsi se faire de manière autonome par des enfants ou des personnes en situation de handicap leur permettant de libérer leur imagination.

Le maestro comprend 18 enregistrements, principalement musicaux mais également des sons issus de la nature et des bruitages des animaux de la ferme.

Plusieurs séances ont déjà été réalisées avec différents publics issus notamment d'instituts médico-éducatifs ou lors d'heures du conte familiales. L'expérience immersive et créative a suscité beaucoup de riches moments de partage et plusieurs projets de médiation sont prévus pour l'année 2026.





DES BIBLIOTHÈQUES PLUS VISIBLES ET PLUS ATTRACTIVES

Un accueil personnalisé pour rapprocher les familles des bibliothèques

Une collaboration fructueuse avec la Direction de l'Enfance et de l'Éducation.

Les bibliothèques de la Grand'Mare et du Châtelet proposent un accueil personnalisé aux familles accompagnées par le Programme de Réussite Éducative (PRE). Le PRE vise à soutenir les enfants entre 2 et 16 ans rencontrant des difficultés scolaires par un suivi individualisé.

Des séances sont organisées pour les familles accompagnées de leur référente PRE. Les bibliothécaires valorisent les collections et les services, tout en sensibilisant les parents d'enfants en âge préscolaire aux bénéfices de la lecture pour les tout-petits. La création de cartes d'adhésion complète la visite, incitant à emprunter des documents et à investir les espaces.

En quartiers prioritaires Politique de la Ville, où les bibliothèques sont parfois perçues comme destinées aux seuls enfants d'âge scolaire, ces séances créent un lien de confiance et font des bibliothèques des lieux accueillants et familiers, et renforcent la place du livre dans les familles, pour tous les âges, quel que soit le rapport de chacun à la lecture ou à la langue.

Des animateurs de l'association Mix'Cité bénéficient d'une présentation des bibliothèques. Dans le cadre du PRE, ils accompagnent à la bibliothèque des groupes d'enfants du Contrat Local d'Accompagnement à la Scolarité (CLAS) en animant des actions de soutien scolaire, ainsi que des groupes d'enfants des clubs thématiques (CLUBS) en proposant des actions autour de la lecture plaisir.

Ce partenariat avec le PRE s'inscrit dans le plan de Transition de la Ville. Des ouvrages désherbés issus des collections jeunesse sont donnés aux référents du PRE à destination des enfants accueillis.



16

visites pour les familles



5

séances guidées
CLUBS



1

visite pour les animateurs
dans les deux bibliothèques



150

dons de livres

ENTRETIEN



Nawelle DJAHARA DUCLOS

Coordinatrice secteur Enfance-Famille à Mix'Cité



La bibliothèque, c'est comme un autre univers



J'ai pris mon poste en octobre 2025. C'est la première fois que j'organise les clubs et clas (activités périscolaires dans le cadre Contrat Local d'Accompagnement à la Scolarité). En amont des séances, les animateurs ont bénéficié d'une visite des bibliothèques. Cela a cassé les idées reçues et déculpabilisé les animateurs, notamment sur le fait qu'il n'est pas interdit de faire du bruit. Les séances ont lieu après la journée d'école des enfants, on ne peut donc pas attendre d'eux une attitude silencieuse.

Les séances en bibliothèque sont un vrai plus pour que les enfants sortent de leur espace habituel, la bibliothèque, c'est comme un autre univers. Après les séances, les enfants sont à l'aise pour naviguer dans les bibliothèques.

Rendre visibles les riches collections de la bibliothèque patrimoniale

Un préalable : la restauration de 111 dessins de la collection Hédou.

Le saviez-vous ? La bibliothèque patrimoniale conserve une importante collection de dessins de maîtres anciens. Entré en 1905, le legs de Jules Hédou forme la partie la plus remarquable de cette collection avec plus de 2 000 dessins et des dizaines de milliers d'estampes.

Depuis la mise en valeur des dessins anciens des écoles du nord, lors de l'exposition élaborée en 2024, la bibliothèque a entrepris un travail au long cours de restauration et de conservation de ces dessins. Ce travail, qui va se poursuivre durant plusieurs années, a connu une seconde phase de réalisation, avec la restauration et le conditionnement de plusieurs boîtes, représentant en tout 111 dessins.

La restauratrice diplômée de l'Institut national du Patrimoine, Agnès Gaudu-Majstorovic, a mené à bien ce projet durant plusieurs mois. Les constats d'état, réalisés en préalable, ont montré que les dessins avaient été collés sur des supports qui mettaient en péril leur bonne conservation. Après un dépoussiérage minutieux à l'aide d'un pinceau doux et d'un micro-aspirateur muni d'un filtre HEPA (filtre à air à haute efficacité), les dessins ont ensuite été nettoyés par gommage et les éventuelles déjections éliminées à l'aide d'un scalpel. Les œuvres ont ensuite été démontées de leur support et consolidées. Si nécessaire, les lacunes ont été comblées, et les réintégrations colorées à l'aide de pastel et aquarelle. Durant une dernière étape, les dessins ont été montés en fausse-marge et passe-partout, ce qui facilite leur manipulation et leur exposition pour les rendre visibles au plus grand nombre.





SE SENTIR ACCUEILLI

Un enjeu de formation continue pour améliorer le service rendu

Les agents se forment en continu pour un accueil de qualité..

Deux collègues se sont impliquées pour une organisation apprenante (objectif collectif annuel du réseau) en proposant à une vingtaine d'agents une formation pour les sensibiliser à l'autisme et leur présenter les différents handicaps et troubles représentés sur le fonds Edition Jeunesse Accessible, fonds qui regroupent des livres jeunesse livres présentant différentes adaptations pour les enfants de 3 à 12 ans avec un handicap et/ou des difficultés de lecture. Ce projet répond à deux axes du projet de service des bibliothèques : se sentir accueilli dans son individualité et favoriser les droits culturels.

Cette formation avait pour objectif dans un premier temps, de sensibiliser les équipes à l'autisme afin d'améliorer notre qualité d'accueil en leur apportant des éléments de connaissances quant au fonctionnement des personnes avec TSA (trouble du spectre autistique) et ainsi pouvoir mieux appréhender leurs comportements et éviter les mauvaises interprétations. Dans un second temps, le but était d'accompagner les collègues pour guider le public sur ce nouveau fonds EJA.

Durant l'année 2025, les agents ont pu suivre d'autres formations pour adapter notre accueil :

- Formation d'une journée « accueil en anglais des publics », savoir accueillir et orienter le public anglophone et/ou allophone, acquérir un vocabulaire spécifique aux missions des bibliothèques, pouvoir créer des documents de base de présentation des services dont le guide des lecteurs qui sera disponible au printemps 2026.
- Formation aux premiers secours en santé mentale, savoir reconnaître les premières manifestations ou l'aggravation de troubles mentaux, adapter son comportement pour entrer en contact avec la personne et fournir un soutien initial ou bien savoir l'orienter vers des professionnels.
- Formation sur la gestion des conflits et de l'agressivité en situation d'accueil, définir les notions de conflit, d'incivilités et d'agressivité, comprendre les mécanismes et les facteurs déclenchant, adopter une attitude en vue d'éviter ou d'atténuer la situation conflictuelle ou agressive, adapter son comportement aux situations agressives ou conflictuelles.

SOS Paperasse

Un temps d'accueil chaleureux et accessible pour accompagner les démarches administratives des publics les plus fragilisés.

Créé en 2017, SOS Paperasse est une action partenariale portée par le Département de la Seine-Maritime et la Ville de Rouen. Organisé un vendredi sur deux, durant l'année scolaire, de 9 h à 11 h 30, il se tient à la bibliothèque du Châtelet, lieu volontairement choisi pour son caractère accueillant et non stigmatisant.

Le dispositif est piloté conjointement par le Centre médico-social (CMS) Rouen-Dunant et la bibliothèque du Châtelet. À chaque séance, une assistante sociale et un secrétaire médico-social du CMS sont présents, rejoints en alternance par des professionnels des CMS Rouen-Textcier, Bihorel, de l'Unité de Travail Social des Quartiers Politique de la Ville du centre communal d'action sociale (CCAS) de Rouen, ainsi que par une équipe engagée de bénévoles.

Ouvert à toutes et tous, sans rendez-vous ni condition d'accès, le SOS Paperasse propose un accompagnement personnalisé pour tout type de démarche administrative, dématérialisée ou non. En moyenne, une vingtaine de personnes sont accueillies par séance pour une trentaine de démarches (logement social, dossiers MDPH, titres de séjour, regroupement familial, etc.). Non réservé aux seuls habitants de Rouen, le dispositif répond aux besoins de publics précarisés, souvent confrontés à des situations d'exclusion, en leur offrant un espace d'écoute, de soutien et d'accueil inconditionnel.

Le choix de la bibliothèque pour cette proposition est significatif : il s'agit d'un lieu chaleureux et hospitalier où l'on peut se sentir accueilli pleinement. Du café, du thé et des viennoiseries sont à disposition, des fauteuils sont disposés de façon à pouvoir patienter confortablement, dans une ambiance conviviale.

Grâce à cette action, la bibliothèque répond pleinement aux besoins des usagers dans le cadre des droits culturels et est identifiée comme un lieu ressource. Néanmoins, avec la réorganisation de la Maison France Services dans le centre social Diana Armengol-Markarian, il s'agit désormais de travailler à une meilleure lisibilité et complémentarité des accompagnements proposés par les différents services. C'est le chantier que nous amorçons avec la création d'un groupe de travail pour l'année 2026.





FAVORISER LES DROITS CULTURELS

Le prêt d'outils : un service public de proximité, utile et innovant

Afin de répondre concrètement aux besoins du quotidien et promouvoir le partage des ressources, la bibliothèque Parment a mis en place un service de prêt d'outils de bricolage et de jardinage.

Cette initiative s'inscrit dans une démarche de service de proximité axée sur l'économie circulaire et la sobriété des usages, tout en garantissant l'accès gratuit à des équipements parfois coûteux ou ne nécessitant qu'un usage ponctuel.

Le service repose sur un parc de 64 outils, mis à disposition gratuitement des usagers inscrits à la bibliothèque avec 49 outils de bricolage et 15 outils de jardinage. Sélectionnée pour son utilité et sa simplicité d'utilisation, une offre essentielle a été mise à disposition des usagers, étendue à des outils parfois plus techniques ou à usage occasionnel (ex : kit déménagement, décapeur thermique, ponceuse etc.)

Avec 119 usagers inscrits (sous condition de situation*) et 52 emprunts réalisés, les premiers résultats témoignent d'un service identifié et apprécié, dont les usages se développent progressivement. Ils confirment la pertinence de cette offre, appelée à monter en puissance à mesure que le dispositif gagne en visibilité auprès des habitants et nouveaux arrivants

Au-delà de son utilité immédiate, le prêt d'outils illustre l'évolution des bibliothèques vers des lieux de services, de ressources partagées et de coopération locale. Il participe à une politique publique attentive aux enjeux environnementaux, économiques et sociaux, en encourageant la mutualisation plutôt que l'achat individuel, tout en s'employant à la déconstruction des stéréotypes de genre

Ce service contribue ainsi à renforcer le rôle de la bibliothèque comme acteur de la vie locale, au croisement des attentes des habitants, en développant les pratiques amateurs et usages participatifs, tout en répondant aux enjeux fixés par la loi Robert.

*Ce service est gratuit et accessible, sur présentation d'un justificatif, uniquement aux étudiants et étudiantes, personnes de moins de 26 ans, familles nombreuses, demandeurs et demandeuses d'emploi, bénéficiaires du RSA, de l'ASPA ou de l'AAH.



© Mathieu IP, PIANG SIONG

TEMOIGNAGE

Bastien VANNONI et Noémie PANKRATOFF
Usager et usagère des bibliothèques

Bonjour,
Je voulais simplement vous remercier pour le service de prêt d'outils que propose la bibliothèque. Nous avons emprunté le Kärcher à haute pression, et cela nous a grandement rendu service. L'appareil était en excellent état, très simple à utiliser, et nous a permis de nettoyer entièrement notre terrasse ainsi que notre pergola. Le service est vraiment pratique, gratuit, et le personnel très arrangeant. C'est une belle initiative que nous avons beaucoup appréciée et que nous renouvelerons à coup sûr.



15
outils de jardinage



49
outils de bricolage



119
inscrits au service



52
emprunts

L'automne participatif

À quoi ressembleront les bibliothèques de Rouen en 2030 ? Pour connaître les attentes et l'imaginaire de nos publics, nous les avons sollicités tout au long de l'automne.

Nous tenions d'abord à donner la parole à ceux qui nous connaissent le mieux : nos usagers. À l'occasion de l'opération nationale « Biblis en folie », nous leur avons demandé de nous faire part de leurs idées, même les plus folles, pour réinventer la bibliothèque. Lors d'un collectif de direction participatif, nous avons débattu avec eux de nombreuses suggestions prometteuses. En leur tendant le micro pour un podcast participatif exceptionnel, nous avons recueilli des témoignages instructifs (et très touchants) sur ce qui compte vraiment, dans nos bibliothèques, aux yeux de nos habitués les plus fidèles.

Évidemment, les nouvelles générations de lecteurs ne devaient pas être en reste. Pour construire des bibliothèques à hauteur d'enfant, nous avons profité du Festival du livre de jeunesse pour mettre à contribution l'imagination des plus jeunes. Pour mieux comprendre le point de vue des adolescents, nous avons accueilli des élèves du collège Boieldieu à la bibliothèque du Châtelet, en leur donnant pour mission de réaliser une série de reportages sonores que nous avons ensuite présentés lors d'une rencontre-débat conviviale et passionnante. Pour mieux cerner les besoins spécifiques des étudiants, nous nous sommes invités à la soirée Zazimuts.

Nous souhaitons, enfin, échanger avec des personnes qui ne fréquentent pas (encore) nos bibliothèques. Nous sommes donc allés à leur rencontre au centre commercial Saint-Sever et sur le marché du Châtelet, en leur proposant de réagir à un jeu de cartes illustrées, ce que beaucoup ont accepté de bon cœur.

Au total, une trentaine de bibliothécaires se sont impliqués dans ce cycle de consultation des publics, qui nous a permis de solliciter l'avis de plus de 250 personnes, petits et grands.

À l'issue de cet « automne participatif », les pistes de réflexions ne manquent pas : rendre nos bibliothèques toujours plus agréables au quotidien, associer plus directement les publics à nos acquisitions et nos efforts de communication, présenter nos collections de façon encore plus attractive, inventer de nouvelles manières de stimuler la curiosité des étudiants (et des autres !), renforcer l'articulation de notre offre à destination des enfants et notre offre à destination des parents, aller au-devant de tous les publics à conquérir pour leur montrer la richesse et la diversité de nos services,...

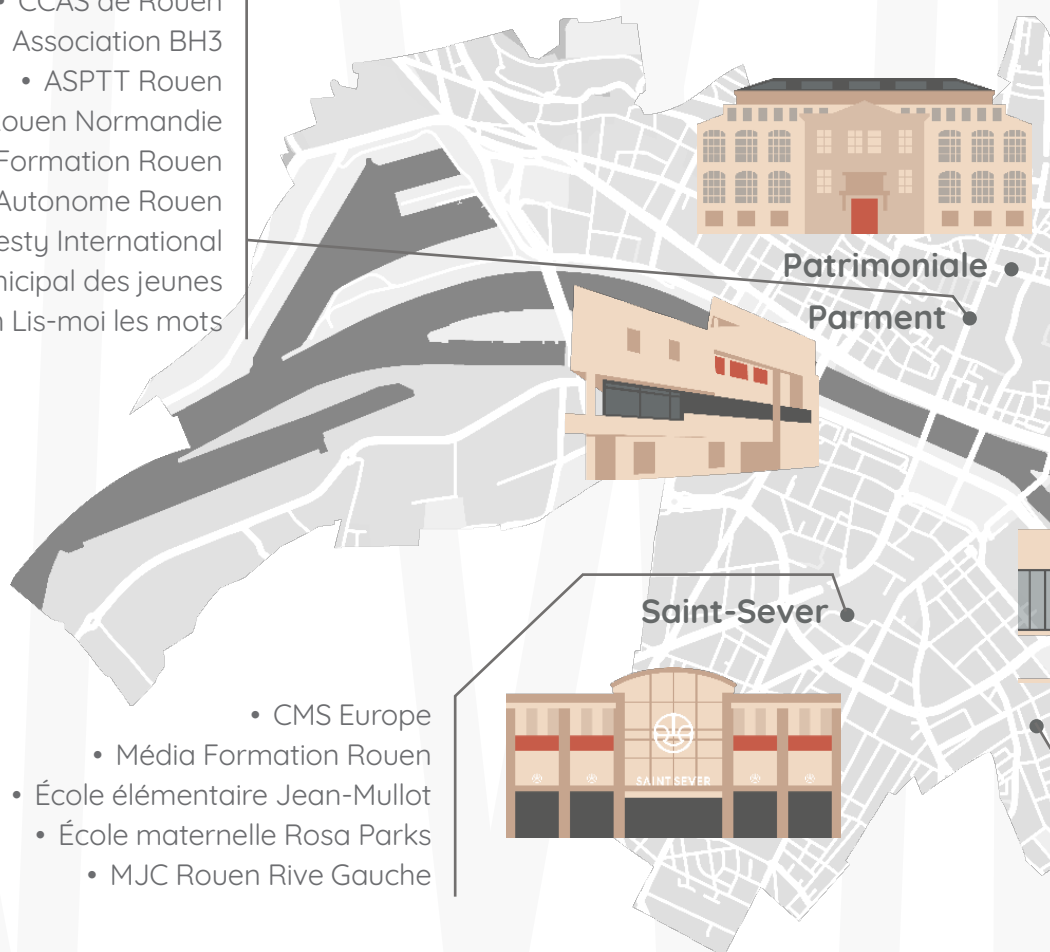
Ces pistes viendront nourrir la réflexion que nous mènerons collectivement, en 2026, sur notre prochain PCSES (Projet culturel, scientifique, éducatif et social).

Ils nous l'ont dit

- *J'étais encore sur une vision traditionnelle de la bibliothèque. Et je découvre que les bibliothèques aujourd'hui, outre les livres, proposent plein d'activités qui permettent de créer du lien social. C'est très important.*
- *Quand j'arrive quelque part, dans le lieu de vie où je me trouve, je recherche d'emblée la boulangerie et la bibliothèque. Voilà je crois que c'est assez parlant. (...) Ce que je voudrais dire, c'est que ce qui est quand même tout à fait merveilleux dans les bibliothèques, c'est que justement c'est à portée de tout le monde, puisque c'est gratuit. C'est une générosité que nous devons garder.*
- *J'ai déserté les bibliothèques pendant beaucoup, beaucoup d'années parce que... je ne supportais pas de rendre les livres !*
- *Le livre, c'est bien sûr notre patrimoine culturel. Mais la lecture a aussi un impact sur énormément d'aspects de la vie.*
- *Je suis devenu un des piliers des « Cannibales lecteurs ». C'est toujours très courtois, tout en étant amusant. Il y a ce côté-là, des échanges avec les gens, qui m'intéresse beaucoup. Une bibliothèque, pour moi, c'est formidable !*
- *Ça fait soixante ans bien tassés que je fréquente régulièrement les bibliothèques, et les voyages que je n'ai pas faits dans ma vie, je les ai faits à travers les livres. C'est une façon de voyager, de découvrir et d'évoquer tous les problèmes liés à notre monde.*
- *Mon premier souvenir de bibliothèque, c'était une rencontre avec un auteur.*
- *J'ai toujours eu besoin de fréquenter les bibliothèques. S'il n'y en avait pas, je serais malheureuse. Ce que je recherche, c'est l'ambiance : pouvoir entrer et me sentir quasiment chez moi.*
- *Les livres ont été mon premier rapport à la vraie vie, mon premier rapport aux autres, à l'humanité.*

Nos partenaires

- Médiathèque Départementale de la Seine-Maritime
 - Résidence Tiers Temps Rouen
 - Collège Camille Saint-Saëns
 - La compagnie des filles
 - PMI Charrettes
 - CMS des charrettes
 - France Travail
 - IEM Colette Yver
 - CCAS de Rouen
 - Association BH3
 - ASPTT Rouen
 - Université de Rouen Normandie
 - Média Formation Rouen
 - L'Atelier Autonome Rouen
 - Amnesty International
 - Conseil municipal des jeunes
 - Association Lis-moi les mots

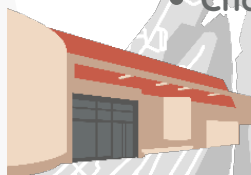


- CMS Europe
- Média Formation Rouen
- École élémentaire Jean-Mullot
- École maternelle Rosa Parks
- MJC Rouen Rive Gauche

- Jardin de l'Astéroïde
- Crèches Pierre de Lune et Soleil Levant
- Collège Fontenelle
- Lycée Jeanne d'Arc
- Conservatoire Rouen Normandie
- Association Village Croix de Pierre
- CCAS de Rouen
- CMS des Capucins
- Comité de commerçants de la Croix de Pierre
- Accueil de loisirs Le Petit Prince
- Éducation et Formation

- Centre social Diana Armengol-Markarian
- PMI Henri-Dunant
- Département de la Seine-Maritime
- IEM Colette Yver
- ENSA Normandie
- Le CLIC des Aînés
- Association Lire à Voix Haute Normandie
- Centre Social Etienne Pernet
- Association Mix'Cité

Châtelet



Capucins

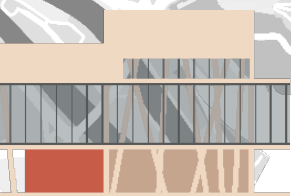


Grand'Mare



- Association Hakuna Matata
- Collège Georges Braque
- Association Mon Alpha
- Média Formation Rouen
- Éducation et Formation
- IEM Colette Yver
- IME L'ENVOL
- Rouen Info Jeunes - Hauts de Rouen
- Centre André-Malraux
- Association Mix'Cité

Simone-de-Beauvoir



- Centre socioculturel Simone-Veil
- Crèche Terre des enfants
- Association 1001 saveurs
- Association Espoir Jeunes
- Maisons des Familles de Rouen
- École maternelle et élémentaire Honoré de Balzac
- Collège Camille Claudel
- Association Ponticello
- Média Formation Rouen
- PMI Jules Adeline
- PMI Europe
- Action Rouen
- Association de prévention de la région Elbeuvienne
- Association Lis-moi les mots
- Le Salon du livre et de la presse de jeunesse de Montreuil
- Citémômes
- La Cerise sur le Mot
- Carif-Oref de Normandie
- DRAC
- My Cancer Network
- Youle Compagnie

L'année 2025 en bref

Une année de travail sur l'accessibilité :



- Un site internet accessible
- Un 3^e fonds d'Édition jeunesse accessible
- Du matériel pour rendre plus facile les visites dans nos établissements (déambulateurs, fidgets outils de focalisation de l'attention, règles de lecture, manettes accessibles pour jeux vidéo...)

Une année à la programmation culturelle plurielle :

- Une résidence littéraire de Jérôme Leroy auprès de publics divers (écoles, maison des Aînés, CHU, maison d'arrêt)
- Un concours de cosplay avec Livanart cosplayeuse professionnelle
- Un festival Bibli en balade autour de la thématique des animaux avec une démonstration de chiens de troupeaux
- De nombreuses actions participatives pour associer les publics à l'évolution de nos services



De nouveaux services de prêts :



- Des lampes de luminothérapie pour aider à passer l'hiver
- Une bricothèque : outils de bricolage et de jardinage pour préparer le printemps

Conclusion

C'est bientôt le bilan de notre PCSES (projet culturel scientifique éducatif et social). Le rapport d'activité est l'opportunité de montrer l'avancée de nos objectifs en matière d'accessibilité, d'accueil, d'attractivité et de droits culturels à travers quelques exemples d'actions. Elles illustrent l'engagement de toutes les équipes du réseau pour mener nos missions d'accès à la culture pour toutes et tous, de formation tout au long de la vie, d'informations et de loisirs. Un travail collectif qui doit aussi également beaucoup à l'implication des services de la Ville et de nos nombreux partenaires.

Aussi, le mot de la fin est un grand MERCI à nos partenaires pour l'ensemble des projets que nous avons pu mener ensemble et aux publics qui viennent toujours nombreux dans nos bibliothèques et qui ont lors de l'automne participatif montrer leur attachement au réseau de Rouen bibliothèques. C'est une reconnaissance et un encouragement à continuer à améliorer au quotidien nos services.

Véronique Prézeau
Directrice des bibliothèques de Rouen

